

# Manual de Instruções

## Cortadores de Grama Elétricos



**TRAPP**®



KM 350



KM 400



SL 30T/E



SL 350



MC 20L



MC 35L



MC 40L



MC 50E



MC 60E



TS 70 T/E

# Parabéns!

Você acaba de adquirir um produto de qualidade desenvolvido com a mais alta tecnologia TRAPP. Este produto lhe proporcionará rapidez e eficiência nos trabalhos, com economia e total segurança. Para isso, são necessários alguns cuidados. As medidas de segurança, extremamente importantes, contidas neste Manual de Instruções, não cobrem todas as situações possíveis que poderão ocorrer. O operador deve compreender que o bom senso, atenção e cuidados, não são fatores que podem ser incorporados ao produto, mas que devem ser fornecidos pelas pessoas que operam e fazem a devida manutenção.

## Recomendações Importantes



### Atenção!

**Leia todas as instruções contidas neste manual antes de operar o equipamento, sempre observando as indicações de segurança e seguindo as instruções para prevenir acidentes e/ou ferimentos.**

- ✓ Este aparelho não se destina à utilização por pessoas (inclusive crianças) com capacidades físicas, sensoriais ou mentais reduzidas, ou por pessoas com falta de experiência e conhecimento, a menos que tenham recebido instruções referentes à utilização do aparelho ou estejam sob a supervisão de uma pessoa responsável pela sua segurança.
- ✓ Recomenda-se que as crianças sejam vigiadas para assegurar que elas não estejam brincando com o aparelho.
- ✓ Nunca permita que crianças ou pessoas não familiarizadas com estas instruções usem o aparelho. Regulamentos locais poderão restringir a idade do operador.
- ✓ **Evite ambiente perigoso** - Não utilize o cortador de grama em lugares úmidos ou molhados.
- ✓ **Mantenha todas as pessoas, especialmente crianças e animais de estimação, afastadas da área de operação.**
- ✓ **Não seja auto confiante** - Mantenha os pés no solo para manter o equilíbrio.

### Nota:

De acordo com a norma brasileira NBR 5410, tornou-se obrigatório a instalação de um **dispositivo de proteção à corrente Diferencial-Residual** (dispositivo DR) com uma corrente de desarme não superior a 30mA nas instalações elétricas. A função do dispositivo "DR" é proteger o usuário contra os graves riscos de choque elétrico (consulte um eletricitista).

- ✓ **Utilize óculos de segurança.**
- ✓ **Utilize o equipamento corretamente** - Não utilize o cortador de grama elétrico para nenhum outro trabalho a não ser o especificado para este equipamento.
- ✓ **Perigo** - Para prevenir o choque elétrico utilize somente uma extensão elétrica apropriada com as especificações das normas locais vigentes.
- ✓ **Não abuse da extensão elétrica** - Nunca mova o cortador de grama sobre a extensão elétrica. Mantenha-a afastada do calor, óleo e de bordas afiadas.
- ✓ **Não force o cortador de grama** - O equipamento fará o trabalho da melhor maneira possível e com mais segurança se for utilizado nas condições designadas.
- ✓ **Mantenha-se alerta** - Fique atento com o que está acontecendo. Não opere o cortador de grama quando estiver cansado, distraído, sob influência de bebidas alcoólicas ou drogas.

- ✓ **Desconecte o cortador de grama** - Desconecte o cortador de grama da tomada quando não estiver sendo utilizado ou quando estiver fazendo qualquer tipo de ajuste.
- ✓ **Conserve o cortador de grama em boas condições** - Quando não estiver utilizando o equipamento mantenha-o em lugar seco, protegido das intempéries, longe das crianças e pessoas não familiarizadas com o equipamento.
- ✓ **Cuide do seu cortador de grama** - Conserve a lâmina afiada e limpa para obter um bom funcionamento e maior segurança. Inspeccione a extensão elétrica frequentemente e não utilize fita isolante em reparos. Reparos devem ser feitos por técnicos autorizados.
- ✓ **Mantenha os dispositivos de segurança nos locais apropriados e em condições de operação.**
- ✓ **Mantenha a lâmina de corte afiada.**
- ✓ **Objetos lançados pelo cortador de grama.** Podem causar graves lesões nas pessoas e animais. Inspeccione a área onde o equipamento será utilizado e remova todas as pedras, pedaços de madeira, fios, ossos e outros objetos estranhos.
- ✓ **Para reduzir o risco de acidente** - Não opere o cortador de grama sem o cesto recolhedor. Inspeccione-o frequentemente e se houver vestígios de desgaste ou deterioração, providencie a substituição imediatamente.

- ✓ **Efetue a limpeza do compartimento do motor a cada 15 horas.**
- ✓ **Se o cortador de grama lançar algum objeto estranho** - Siga estes passos:
  - a) Desligue o cortador de grama imediatamente.
  - b) Retire a extensão elétrica da tomada.
  - c) Revise a extensão elétrica e o cortador de grama para verificar qualquer dano ocorrido.
  - d) Conserte qualquer dano ocorrido antes de ligar e operar o cortador de grama.

✓ **Conforme NR12, item 12.135, "intervenções na máquina só devem ser realizadas por profissionais habilitados, qualificados, capacitados ou autorizados para este fim".** Use sempre os serviços dos Assistentes Técnicos Autorizados TRAPP. A TRAPP não se responsabiliza por eventuais acidentes ou danos ocorridos devido a utilização de peças não originais.



### Atenção!

**Se o cabo de alimentação estiver danificado, ele deve ser substituído pela Assistência Técnica Autorizada TRAPP, afim de evitar riscos de acidentes.**

## Instruções Adicionais de Segurança e Operação

- ✓ Verifique se a tensão da máquina é a mesma da rede elétrica.
- ✓ Leia as instruções cuidadosamente e familiarize-se com os controles e o uso adequado do equipamento.
- ✓ Lembre-se que o operador ou usuário é responsável por qualquer acidente ou perigo envolvendo terceiros ou suas propriedades.
- ✓ Nunca permita que crianças ou pessoas não familiarizadas com essas instruções usem o cortador.
- ✓ Não opere o equipamento quando estiver descalço ou de sandálias.
- ✓ Enquanto estiver cortando a grama, sempre use calçados adequados e calças longas.
- ✓ Ande, nunca corra.
- ✓ Sempre cuide de seus passos em planos inclinados (encostas e pequenas elevações).
- ✓ Desloque-se transversalmente à inclinação, em encostas e pequenas elevações, nunca para cima e para baixo.
- ✓ Não roce ladeiras excessivamente íngremes.
- ✓ Em terreno inclinado utilize calçados anti-derrapantes.

- ✓ Use o equipamento apenas com a luz do dia ou com boa iluminação artificial.
- ✓ Nunca opere o aparelho com proteções defeituosas, ou sem que dispositivos de segurança, tais como defletores e/ou coletores de grama, estejam instalados.
- ✓ Não coloque mãos ou pés perto ou debaixo de peças giratórias. Com cortadores de grama rotativos, mantenha-se sempre afastado da abertura de descarga.
- ✓ Certifique-se de que sejam usados somente meios de corte de reposição do tipo certo.
- ✓ Desligue o cortador de grama e espere a lâmina parar, quando atravessar superfícies sem grama, obstáculos, quando ajustar a altura de corte e antes de retirar o cesto recolhedor de grama.
- ✓ Se desejar realizar qualquer limpeza ou operação de manutenção, assegure-se primeiro que o motor esteja desligado, que a lâmina esteja parada e retire a extensão elétrica da tomada.
- ✓ Se o cortador de grama começar a vibrar, imediatamente solte a alavanca do interruptor e desconecte o cortador da rede elétrica. Revise de imediato a causa desta vibração pois isto indica que o equipamento necessita de ajustes ou reparos.



### Atenção!

**Uma lâmina desbalanceada causará vibração excessiva quando girando em alta rotação. Isso pode também danificar o cortador, podendo causar ferimentos pessoais.**

- ✓ Antes do uso, verifique se a lâmina de corte está bem fixa. Inspeccione visualmente a lâmina de corte, verificando se não está danificada ou sem corte. Substitua a lâmina e parafusos danificados ou gastos, para preservar o balanceamento. Caso necessite afiar a lâmina, afie nos dois lados para evitar desequilíbrio ou desbalanceamento.



### Atenção!

Sempre que realizar qualquer limpeza ou operação de manutenção, assegure-se primeiro que o motor esteja desligado, que a lâmina esteja parada e retire a extensão elétrica da tomada.

- ✓ A lâmina de corte continua a rodar durante alguns segundos após o motor ser desligado.
- ✓ Cuidado, não coloque as mãos ou pés próximo ou dentro da base do cortador.
- ✓ Quando estiver cortando a grama, mantenha o cabo de alimentação à retaguarda do cortador.
- ✓ Quando ligar o motor do cortador, após ler todas as instruções deste manual, mantenha os pés afastados da borda da base do cortador.
- ✓ Sempre mantenha desobstruída a saída de grama da base do cortador para o cesto recolhedor.
- ✓ Nunca levante ou carregue o cortador enquanto o motor estiver funcionando.
- ✓ Mantenha todas as porcas e parafusos apertados para certificar-se que o cortador esteja em condições de uso.
- ✓ Inspeccione e controle o estado do cabo de alimentação e nunca repare o cabo com fita isolante. Se o cabo de alimentação estiver danificado, ele deve ser substituído pela Assistência Técnica Autorizada TRAPP, afim de evitar riscos de acidentes.
- ✓ Após cada corte do gramado, retire toda a grama que está colocada na base, tanto na parte superior quanto na inferior.

- ✓ Substitua peças gastas ou danificadas para sua segurança.
- ✓ Nunca utilize jato de água para limpar o cortador, limpe com uma esponja ou pano umedecido e um detergente neutro.
- ✓ Não incline o aparelho ao ligar o motor, a não ser que o aparelho deva ser inclinado para a partida. Neste caso, não incline mais do que o absolutamente necessário, e

levante apenas a parte afastada do operador. Certifique-se sempre de que ambas as mãos estão na posição de operação antes de recolocar o aparelho no chão.

- ✓ Recomendação sobre o uso, tipo e comprimento máximo de cabo de extensão a ser utilizado (ver "Tabela para uso correto da Extensão Elétrica") (cabos obedecem as normas ABNT NBR NM 60335-1, item 25.7).

## Duplo Isolamento



Os Cortadores de Grama TRAPP possuem Grau de Proteção Classe II - Isolação Dupla ou Reforçada, onde sua fabricação atende a uma série de requisitos construtivos, tais como chaves de acionamentos, cabos e motor normalizados, distâncias de escoamento e separação entre partes energizadas, materiais utilizados de maneira que atendem aos requisitos de segurança de aparelhos eletrodomésticos e similares do INMETRO pela Portaria 371. Mesmo com esta garantia de isolamento duplo, devem ser tomadas as precauções de segurança que estão descritas neste manual.

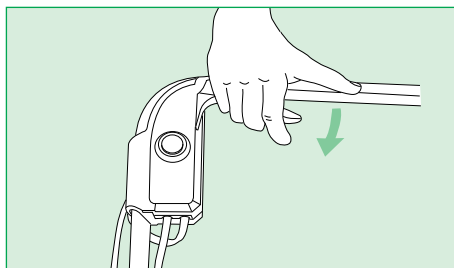
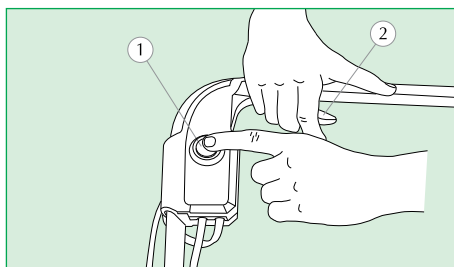
Os equipamentos elétricos que são construídos com este sistema de isolamento não requerem a utilização de fio terra.

### Aviso:

**O duplo isolamento não substitui as precauções que devem ser tomadas quando operar o cortador/aparador de grama. O duplo isolamento é uma segurança adicional contra acidentes que podem ser causados por uma falha do sistema de isolamento do equipamento.**

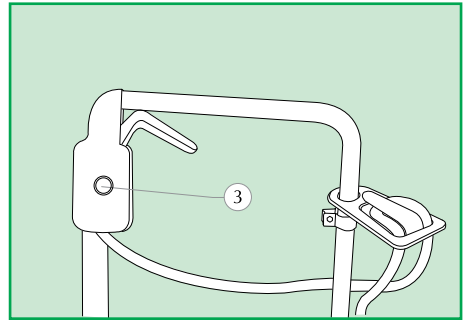
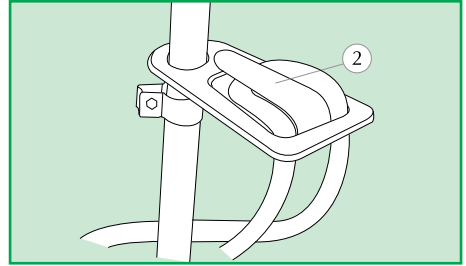
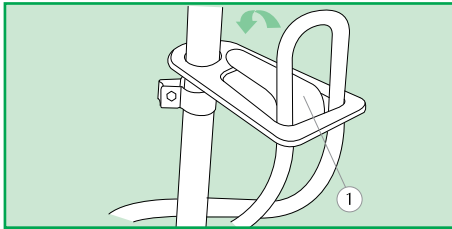
## Para Ligar e Desligar o Cortador

- ✓ Para evitar que o cortador seja ligado acidentalmente, as máquinas possuem um sistema de segurança que necessita o uso das duas mãos.
- ✓ Para ligar, pressione o botão vermelho (1) e em seguida puxe a alavanca de segurança (2) junto ao cabo.
- ✓ O motor funciona somente enquanto a alavanca de segurança (2) estiver encostada junto ao cabo do cortador, desligando-se automaticamente quando esta é solta.



## Suporte da Extensão Elétrica

- ✓ Para facilitar o uso e evitar que a extensão fique do mesmo lado que a alavanca de segurança, existe um suporte montado no cabo do cortador.
- ✓ Para utilizar este suporte, o operador deve desenrolar a extensão elétrica totalmente, conectar com o plugue da máquina e proceder da seguinte forma:
- ✓ Dobre a extensão elétrica e passe pelo orifício (1) do suporte. Em seguida, encaixe-a na presilha (2). Deixe uma folga entre o suporte de segurança e a chave interruptora (3).

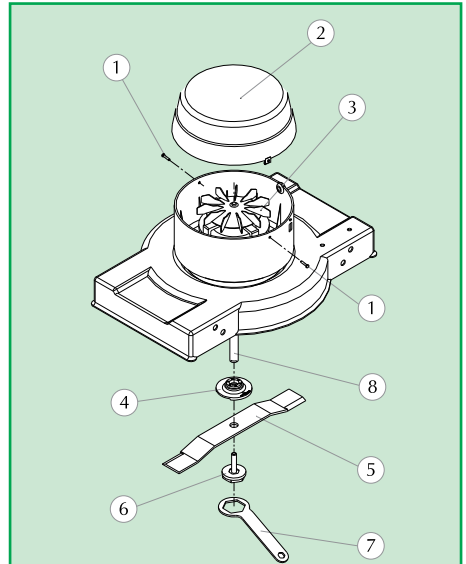


## Retirada da Lâmina Linha MC - SL - TS - KM

- ✓ Desligue a máquina da rede elétrica. Com a chave (7), que acompanha a máquina (exceto MC 50/60E), solte o parafuso (6) do eixo do motor (8), que fixa a lâmina de corte (5) e a flange (4). Retire a lâmina para substituição.

### Operação após retirada da Lâmina de Corte

- ✓ Retire os parafusos laterais (1), em seguida a tampa (2).
- ✓ Segure firme com a mão esquerda, o ventilador do motor (3).
- ✓ Com a mão direita, gire o flange (4) sobre o eixo do motor até encontrar o ponto de encaixe (trava).
- ✓ A seguir proceda a montagem das peças conforme ilustração. Finalizando, feche a tampa do motor (2).



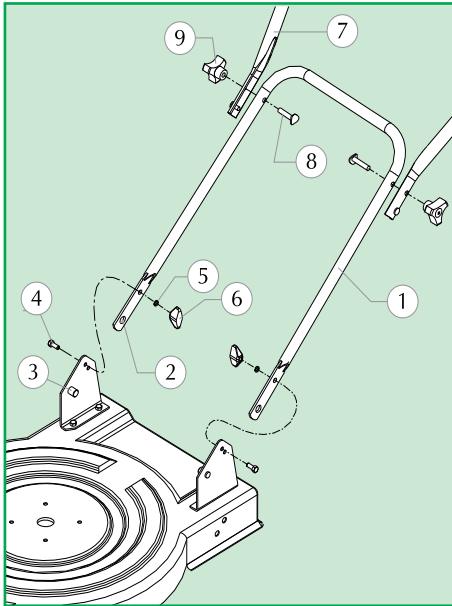


## Fixação do Cabo na Base

### Para os modelos MC 50E - MC 60E

Para fixação do cabo na base, proceda da seguinte forma:

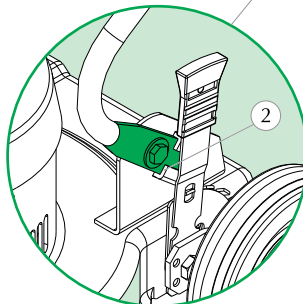
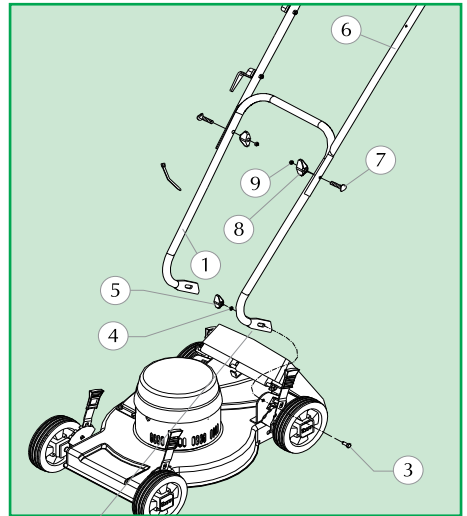
- ✓ Apanhe o cabo inferior (1), encaixe o furo (2) ao pino (3) do suporte.
- ✓ Coloque o parafuso (4), a arruela (5) e aperte com a porca borboleta (6).
- ✓ Em seguida apanhe o cabo superior (7), coloque o parafuso (8) e dê aperto com a porca borboleta (9).



### Para os modelos MC 20L - MC 35L MC 40L - KM 350 - KM 400 - SL 30T SL 30E - SL 350 - TS 70T - TS 70E

Para fixação do cabo na base, proceda da seguinte forma:

- ✓ Encaixe o cabo inferior (1) no suporte do cabo inferior (2).
- ✓ Após, coloque o parafuso (3) e aperte utilizando a arruela de pressão (4) e a borboleta de fixação (5). Execute o mesmo procedimento para o outro lado.
- ✓ Em seguida apanhe o cabo superior (6) e coloque o parafuso (7) e dê aperto com a porca borboleta (8 e 9).

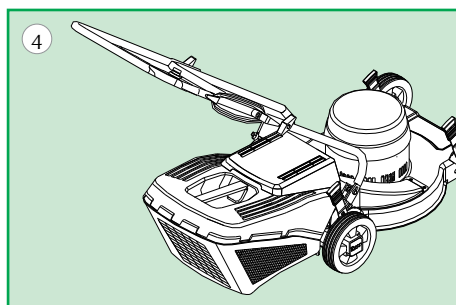
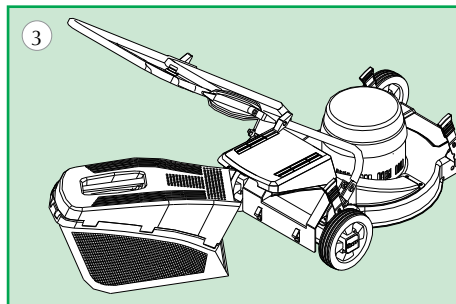
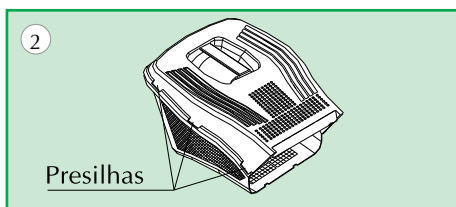
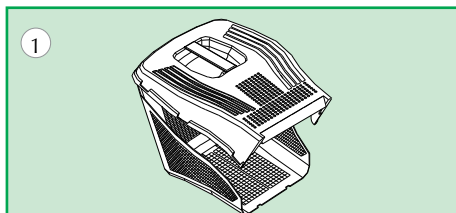




## Montagem do Cesto - Modelos MC 40L - KM 400

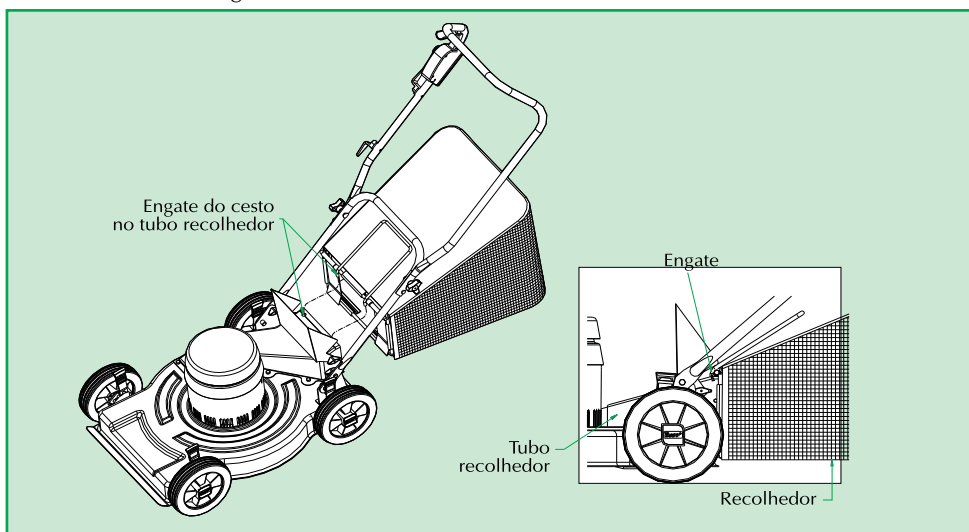
Realize conforme as figuras a seguir:

- ✓ Inicie a montagem encaixando as três presilhas da parte traseira (Fig. 1) e assim sucessivamente para ambos os lados.



## Instalação do Recolhedor - Modelo MC 60E

Realize conforme a figura abaixo:



# Regulagem da Altura de Corte



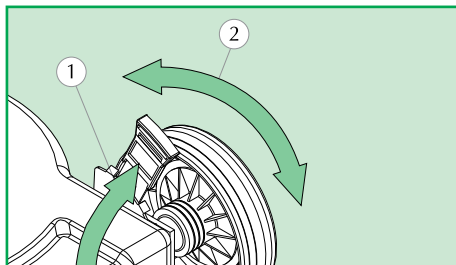
## Atenção!

Quando for regular a altura de corte, retire o plugue da tomada e verifique se a lâmina de corte não está girando, antes de realizar a regulagem.

## Linha MC - SL 350

A regulagem da altura do corte é feita da seguinte forma:

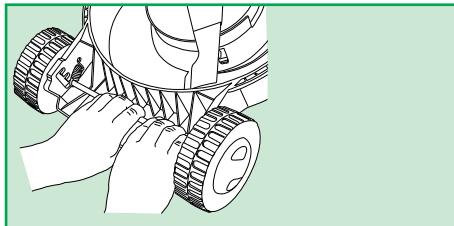
- ✓ Flexione a haste de regulagem na direção da roda (1) liberando assim seu travamento, em seguida mova para direita ou esquerda (2) de acordo com a altura desejada.



- ✓ São 5 posições para cortar a grama na altura desejada.

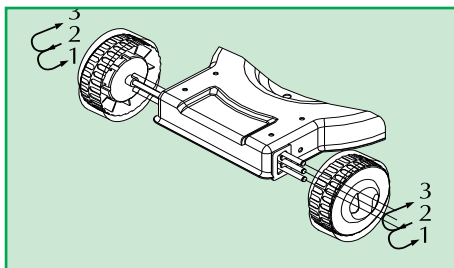
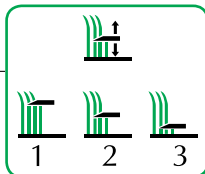
## Linha SL 30T - SL 30E TS 70T - TS 70E

Para ajuste da altura de corte, puxe o eixo da roda para a posição desejada, conforme a figura:



## Altura de corte da grama

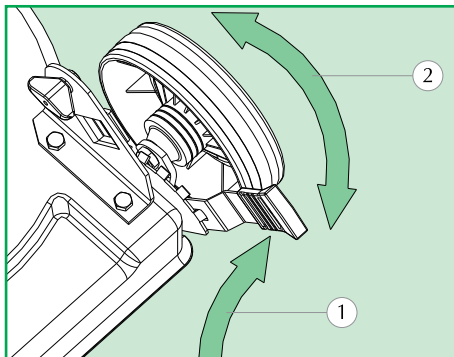
- 1- Maior
- 2- Média
- 3- Menor



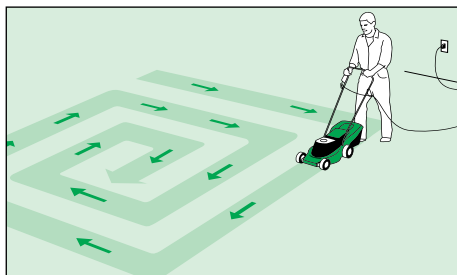
## Linha KM

A regulagem da altura do corte é feita da seguinte forma:

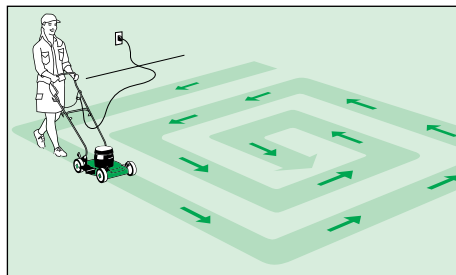
- ✓ Flexione a haste de regulagem na direção da roda (1) liberando assim seu travamento, em seguida mova para direita ou esquerda (2) de acordo com a altura desejada.
- ✓ São 5 posições para cortar a grama na altura desejada.
- ✓ A regulagem da altura de corte é simultânea nas 4 rodas.



- ✓ Para não sobrecarregar o motor, selecione a altura de corte do seu cortador de acordo com a altura em que se encontra seu gramado.
- ✓ Para os tipos de grama utilizados no Brasil, é recomendável mantê-los com uma altura entre 2 e 3 cm do solo.  
Caso o gramado estiver excessivamente alto, execute 2 ou mais cortes com diferentes regulagens de altura. Este procedimento garantirá maior vida útil ao seu equipamento, evitando uma eventual queima por sobrecarga do motor elétrico.
- ✓ Dependendo do modelo do seu cortador (com recolhedor, sem recolhedor e com saída lateral), adote um sentido de corte, conforme ilustrações.

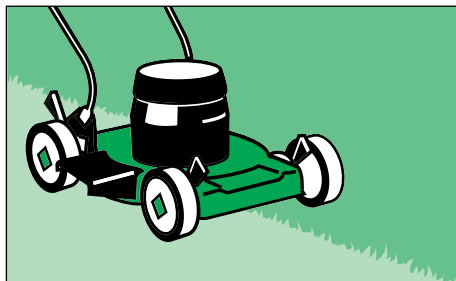


Máquinas com recolhedor - Sentido horário.



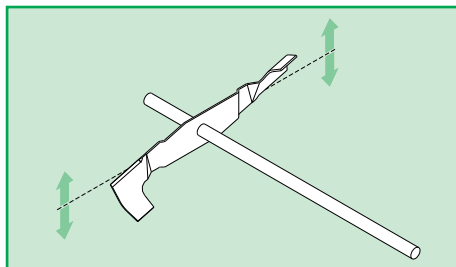
Máquinas sem recolhedor, com saída lateral - Sentido anti-horário.

- ✓ Se o seu gramado estiver muito alto, evite sobrecarregar o motor, utilizando somente a metade da faixa de corte do seu cortador, conforme mostra a ilustração a seguir.



## Lâmina de Corte - Balanceamento

- ✓ A lâmina de corte utiliza aço especial com têmpera por indução, com isso tem uma durabilidade maior.
- ✓ Utilize luvas adequadas durante a montagem e desmontagem da lâmina.
- ✓ A lâmina deve estar sempre bem afiada para conseguir um corte perfeito.
- ✓ Quando o cortador de grama estiver vibrando, pare imediatamente e desligue o cortador, inclusive retire o plugue da tomada e:
  - ✓ Desaperte o parafuso.
  - ✓ Remova a lâmina de corte.
  - ✓ Coloque um tubo redondo no orifício da lâmina e verifique se a lâmina está em equilíbrio (conforme figura ao lado). Caso contrário, efetue o balanceamento através da reafiação da região de corte, até que a retirada do material equilibre novamente a lâmina.
- ✓ Caso não consiga, leve a um assistente TRAPP especializado ou troque a lâmina que pode estar muito desgastada.
- ✓ Recoloque a lâmina no disco, observando o sentido de corte, com o mesmo sentido de giro do motor.
- ✓ Utilize somente lâminas com a marca TRAPP.



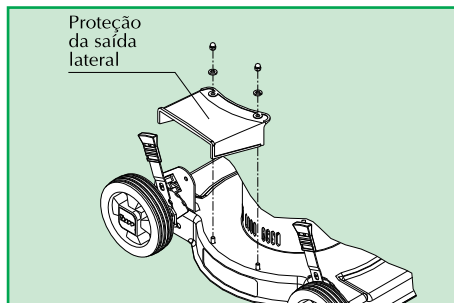
# Instalação da Proteção de Saída Lateral

## Modelos

MC 50E - SL 350 - KM 350

SL 30T - SL 30E

Realize conforme a figura ao lado:



## Especificações Técnicas

Modelo	Motor	Potência	Tensão	Faixa de Corte	Recolhedor
KM 350	Monofásico	1300 - 1800 W	127 ou 220V	35 cm	saída lateral
KM 400	Monofásico	1300 - 1800 W	127 ou 220V	35 cm	com recolhedor
MC 20L	Monofásico	1300 W	127 ou 220V	30 cm	sem recolhedor
MC 35L	Monofásico	1300 W	127 ou 220V	35 cm	sem recolhedor
MC 40L	Monofásico	1300 - 1800 W	127 ou 220V	35 cm	com recolhedor
MC 50E	Monofásico	1800 - 2500 W	127 ou 220V	48 cm	saída lateral
MC 60E	Monofásico	1800 - 2500 W	127 ou 220V	48 cm	com recolhedor
SL 30T	Monofásico	1050 W	127 ou 220V	30 cm	saída lateral
SL 30E	Monofásico	1050 W	127 ou 220V	30 cm	saída lateral
TS 70T	Monofásico	1050 W	127 ou 220V	30 cm	recicladora
TS 70E	Monofásico	1050 W	127 ou 220V	30 cm	recicladora
SL 350	Monofásico	1300 - 1800 W	127 ou 220V	35 cm	saída lateral

## Tabela para uso correto da Extensão Elétrica

Metros	10m		20m		30m		40m		50m		60m		70m	
	Tensão	127V	220V	127V	220V	127V	220V	127V	220V	127V	220V	127V	220V	127V
Potência	Bitola		Bitola		Bitola		Bitola		Bitola		Bitola		Bitola	
850 W Mon.	2x1	2x1	2x1,5	2x1,5	2x2,5	2x1,5	2x2,5	2x1,5	2x4	2x1,5	2x4	2x1,5	2x4	2x1,5
1050 W Mon.	2x1	2x1	2x2,5	2x1,5	2x2,5	2x1,5	2x4	2x1,5	2x6	2x1,5	2x6	2x2,5	2x8	2x2,5
1300 W Mon.	2x1,5	2x1,5	2x2,5	2x1,5	2x2,5	2x1,5	2x4	2x1,5	2x6	2x1,5	2x6	2x2,5	2x8	2x2,5
1800 W Mon.	2x2,5	2x2,5	2x2,5	2x2,5	2x4	2x2,5	2x6	2x2,5	2x6	2x2,5	2x8	2x2,5	2x8	2x2,5
2500 W Mon.	2x2,5	2x2,5	2x4	2x2,5	2x6	2x2,5	2x8	2x2,5	2x8	2x2,5	2x8	2x2,5	2x10	2x4

**Obs.:** Caso haja necessidade de metragem maior, favor consultar o assistente técnico mais próximo.

## Sugestões para seu gramado ficar ainda mais bonito

- 1 - Retire pedaços de madeira, raízes, cacos de tijolos, vidros e pedras. Esses objetos além de danificar seu cortador e dificultar o trabalho, causam sérios acidentes ao serem arremessados em alta velocidade.
- 2 - Procure erradicar as ervas daninhas antes do corte da grama, manualmente ou através do controle químico com orientação técnica. Evite cortar ervas daninhas com o corte do gramado. Muitas plantas invasoras que infestam os jardins possuem um grande potencial de regeneração e seu corte superficial não irá eliminá-las. Em alguns casos, principalmente em épocas de florescimento dessas ervas, essa prática pode até provocar sua disseminação.
- 3 - Conheça as espécies de grama que compõem seu gramado. Densidade, coloração e capacidade de regeneração variam de espécie para espécie. Assim você saberá se está dando o tratamento correto para o gramado. Abaixo, você encontrará algumas características das principais espécies utilizadas nos gramados brasileiros.

### Batatais

Também conhecida como forquilha ou Mato-Grosso. É bastante comum. Folhas verde-claras, duras e ligeiramente pilosas. Resiste bem às secas, pisoteios, pragas e doenças. Evita a erosão e filtra bem a água. Ideal para parques, campos de futebol e bordas de piscinas.

### São Carlos

Também conhecida como Curitiba ou grama-larga. Folhas largas, lisas sem pêlos. Cor verde intensa. Esta grama se dá bem tanto no sol quanto em lugares semi-sombreados, úmidos ou rochosos. Tem boa resistência ao pisoteio, pragas, doenças e geadas. Ideal para jardins públicos ou residenciais.

### St. Agostinho

Também conhecida como inglesa, imperial ou da costa. Nativa da flora litorânea brasileira. Folhas de largura e comprimento médios. Lisas e sem pêlos. De um verde ligeiramente claro. Resiste às secas, geadas, pragas e doenças. Ambienta-se bem sob o sol ou meia sombra. Vai bem em terrenos salinos e arenosos. Ideal para jardins residenciais, casas de campo, praia e áreas industriais.

### Grama da Seda

Também conhecida como bermudas. É muito resistente. Indicada para barrancos e locais pedregosos. Crescimento rápido. Folhas verde-azuladas. Resiste à estiagem. Gosta de sol, mas vai bem na sombra parcial. Ideal para campos de futebol, pátios de escolas, áreas industriais, praças públicas e campos de golfe.

### Zoysia

Também conhecida como Grama Japonesa ou Coreana. Folhas bem estreitas. Verde-vivo para o acinzentado. Crescimento lento. Não é muito exigente quanto a fertilidade do solo. Resiste ao pisoteio leve. Gosta muito de sol, mas vai bem em áreas de meia sombra. Boa para terrenos no litoral. Ideal para jardins residenciais, bordas de piscinas e áreas para banho de sol. Vai muito bem entre placas de pedra.

### Grama Italiana

Também conhecida como grama preta. Folhas finas verde-escuras. Embora não seja especificamente um tipo de grama, já que pertence a família das liláceas e não das gramíneas, ela é muito usada como forração em áreas de sombra total ou parcial. Muito usada para bordadura de canteiros, declives ou áreas sombradas.

# Sugestões para seu gramado ficar ainda mais bonito

## Poda

- 4** - Um corte cuidadoso é essencial. O primeiro deve ser feito tão logo a grama esteja enraizada, de modo a incentivar seu crescimento horizontal. Depois, apare cada vez que ela ultrapassar cerca de 5 a 7 cm de altura. De qualquer modo, nos meses quentes, quanto mais alto você mantiver seu gramado, tanto mais forte ele fica, já que retém melhor a umidade do solo. Mas não exagere, para não perder em beleza e uniformidade.
- 5** - Não corte a grama com o gramado muito alto, a fim de evitar pontos falhos e o aspecto de queimado. Por outro lado, cortes muito frequentes tendem a esgotar as reservas nutritivas da grama, deixando-a fraca, suscetível ao ataque de pragas e doenças.
- 6** - Mantenha as lâminas de corte sempre afiadas evitando assim que as folhas sejam “mastigadas” pela máquina, sem que aja o corte. O corte com as lâminas “cegas” favorece o aparecimento de doenças, às vezes de difícil controle, deixando o gramado irregular e com uma aparência amarronzada.
- 7** - Outro cuidado que deve ser tomado durante o corte é o sentido do trabalho. Procure alterar a direção dos cortes, evitando assim uma possível compactação do solo. A compactação do terreno reduz a quantidade de oxigênio disponível para as raízes e dificulta seu crescimento normal. Em casos mais graves pode até levar à morte das plantas. Por exemplo, se desta vez a grama for cortada no sentido Norte-Sul, na próxima prefira cortar na direção Leste-Oeste, e assim sucessivamente.
- 8** - O que fazer com os restos do corte: deixar sobre o gramado ou recolher? Os defensores da idéia sobre o gramado justificam que a palha cortada aos poucos vai se decompondo, devolvendo ao solo alguns nutrientes extraídos por ela. Por outro lado, o recolhimento da palha melhora a aeração e luminosidade rente ao terreno, fatores indispensáveis ao bom desenvolvimento do gramado. Além disso, com a palha recolhida, a temperatura e a umidade junto a grama são menores, reduzindo os riscos do aparecimento de doenças, e inclusive, melhorando a aparência do gramado. Com o sistema simplificado de montagem do recolhedor de grama TRAPP, você poderá escolher a opção que mais lhe agradar.
- 9** - Procure evitar cortar a grama nas primeiras horas da manhã, quando ainda há uma grande quantidade de orvalho, depositada sobre o gramado. Além de facilitar a ocorrência de doenças, é desaconselhável também sob o ponto de vista da segurança do operador.
- 10** - Como toque final, você pode embelezar ainda mais o seu jardim alterando a altura do corte da grama em determinadas faixas. O cortador de grama TRAPP tem um sistema simples e rápido de regulagem, que permite, sem usos de chaves ou ferramentas, alterar a altura do corte. O efeito final é o mesmo visto nos estádios de futebol, onde o campo de jogo aparece em faixas alternadas com diferentes tons de verde.

## Recomendações para obter uma boa reciclagem

Para conseguir um melhor desempenho da máquina recicladora, quando do corte da grama, recomendamos observar o seguinte:

- ✓ Procure fazer sempre o corte da grama, quando a mesma estiver seca.
- ✓ O ideal é que a grama esteja com uma altura de no máximo 8 cm, o que proporcionará um corte correto e uma reciclagem perfeita.
- ✓ Se por ventura, a grama estiver com mais de 8 cm de altura, o correto é que se faça dois cortes.
- ✓ Procure regular a altura, para que apenas 1/3 da grama seja cortada e reciclada.

## Cuidados com a máquina recicladora

- ✓ É importante que a faca esteja sempre bem afiada.
- ✓ Após o uso proceda a limpeza do cortador. Grama e outros detritos acumulados no interior de máquina podem danificar o bom funcionamento da máquina e fazer com que o corte seja feito incorretamente.

## Símbolos Marcados no Cortador de Grama Elétrico TRAPP



**Atenção.**



**Antes de utilizar o cortador, leia o manual de instruções.**



**Manter as pessoas fora da zona de perigo que é de aproximadamente 15 metros.**



**Manter o cabo de alimentação distante da ferramenta de corte.**



**Use proteção para olhos.**



**Desconecte o plugue da tomada antes de interferir na ferramenta de corte.**



**Esteja atento a lâminas afiadas.**



**Não coloque a mão na área de corte.**



**Duplo isolamento classe II.**



**Não utilize o equipamento na chuva.**



**Retire o plugue da tomada se o cabo de alimentação estiver danificado ou antes da manutenção.**



## Termo de Garantia

A Metalúrgica TRAPP Ltda. garante este produto contra defeitos de fabricação pelo prazo de **12 (doze) meses**, a contar da data de emissão da Nota Fiscal de Compra.

No prazo de garantia estabelecido no parágrafo anterior, já está incluída a garantia legal, estando assim dividida:

- **Os 3 (três) primeiros meses – garantia legal;**
- **Os 9 (nove) meses seguintes – garantia especial,** concedida pela Metalúrgica Trapp Ltda.

### **A garantia legal e/ou especial cobre:**

- Defeitos de fabricação como curto de espiras, curto entre fases, rotor falhado, erro de montagem, material e a respectiva mão-de-obra para o conserto, após a devida comprovação pelos técnicos da Metalúrgica Trapp Ltda. ou assistentes técnicos credenciados.

### **Nota:**

- Todas as peças comprovadamente defeituosas serão substituídas, sem ônus, não havendo troca do aparelho ou equipamento.
- O comprador será responsável pelas despesas de embalagem e transporte até a Assistência Técnica Trapp mais próxima.
- Esta garantia será válida somente mediante a apresentação da Nota Fiscal de Compra deste produto.
- Este produto está sujeito a modificações de especificações técnicas sem aviso prévio do fabricante.

## A garantia legal/especial não cobre:

- Defeitos causados por uso indevido como extensão e tensão elétrica fora da especificada, sobrecarga, perda de peças, falta de fase, capacitores, rolamentos, eixo quebrado, peças quebradas ou amassadas ou aqueles ocasionados por descuidos no transporte, armazenagem, acoplamento ou energização do motor, falha no funcionamento do produto decorrente da falta de fornecimento ou problemas e/ou insuficiência no fornecimento de energia elétrica.
- Se o produto sofrer danos resultantes de acidentes, uso indevido, descuido, desconhecimento ou descumprimento das instruções contidas no Manual de Instruções, se apresentar sinais de ter sido ajustado ou consertado por pessoas não autorizadas pela Metalúrgica Trapp Ltda. ou se o produto ficar exposto à umidade, intempéries, maresia, etc., bem como peças que apresentarem desgaste normal pelo uso.

## Observações:

- Use sempre peças originais e procure a Assistência Técnica Autorizada Trapp.
- Para sua tranquilidade, preserve e mantenha este Manual e a Nota Fiscal de Compra do produto sempre à mão.

## ATENÇÃO!

### UTILIZE

### PEÇAS ORIGINAIS TRAPP

**e os serviços de profissionais da Assistência Técnica Autorizada TRAPP. A TRAPP não se responsabiliza por eventuais danos causados ao equipamento ou acidentes que venham a ocorrer pela utilização de peças não originais.**

**ATENÇÃO!**

UTILIZE  
**PEÇAS  
ORIGINAIS  
TRAPP.**

A TRAPP não se responsabiliza  
por eventuais danos causados ao  
equipamento ou acidentes,  
que venham a ocorrer pela  
utilização de peças não originais.



## **METALÚRGICA TRAPP LTDA.**

Av. Pref. Waldemar Grubba, 4.545  
Vieira - Caixa Postal 106  
89256-502 Jaraguá do Sul - SC - Brasil  
Tel.: +55 47 3371-0088 - +55 47 2107-8800  
Fax: +55 47 3371-1997  
www.trapp.com.br - trapp@trapp.com.br

© Copyright by Metalúrgica Trapp Ltda.

Proibida a reprodução total ou parcial deste manual.  
Os infratores serão processados na forma da lei.

### **Serviço de Atendimento ao Consumidor**

Fone: +55 47 3371-0088 - + 55 47 2107-8800  
Webmail: trapp@trapp.com.br  
Website: www.trapp.com.br  
(Fale com TRAPP - *Contacte TRAPP* - Contact TRAPP)

**1113-418** - Julho/2012

A empresa se reserva o direito de proceder alterações de seus produtos sem aviso prévio.